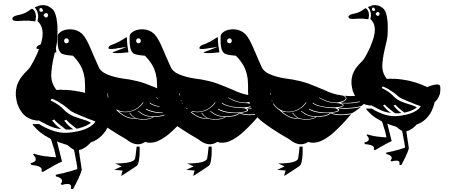


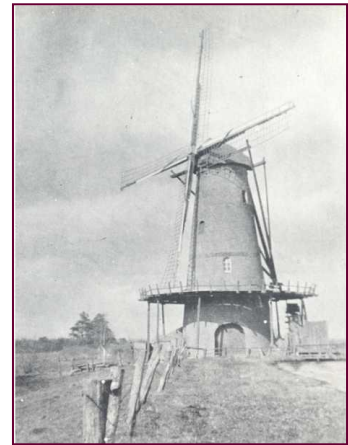
De Ganzenpas



wandelroute van 5,5 km over verharde, onverharde en graspaden

We verlaten de Ganzenhof en gaan vanaf de inrit linksaf. Na ca. 200 m. zien we aan de linkerkant een klein 8-hoekig vakantiehuisje, hier bekend als "de Casterse Molen".

Vroeger was dit inderdaad een molen. Hij dateert van ca. 1100 en was in het bezit van de abdij van Postel. Het was een zogenaamde dwangmolen; de boeren in de omgeving waren verplicht hun graan hier te laten malen. Een tiende van het graan werd dan meteen ingehouden als een soort belasting. Hier en daar vind je nog tiendschuren, hierin werd het ingehouden graan opgeslagen. Deze molen was vrij uniek omdat er op wind en op waterkracht kon worden gemalen door het waterrad dat in de langs stromende rivier hing. Behalve graan malen, kon men ook olie laten slaan uit bv. koolzaad. Normaal gesproken werd er op wind gemalen, maar bij windstil weer kon er op water gemalen worden, indien op voorraad. Daarom stuwde de molenaar het water altijd op; het gebied aan de overkant van de weg stond dan volledig blank. Dit mocht omdat de molenaar de 'waterrechten' had.

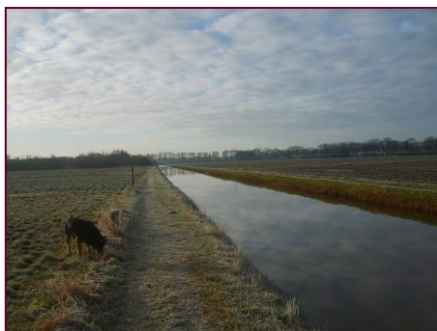


Als er met water werd gemalen overstroomde het hele gebied aan de achterkant van de molen omdat de 'Grote Beerze' zoals het riviertje heet toen nog een grillig slootje was en het vele water niet kon verzetten. De molen heeft tot ca 1930 dienst gedaan. Toen in Casteren elektriciteit werd aangelegd bouwde Toon Tuerlings, de toenmalige eigenaar, in Casteren een graanmolen, en raakte deze Casterse molen in onbruik. Na verloop van tijd is de molen eens 'op hol geslagen' waardoor hij zijn wieken is kwijtgeraakt. In de 2^e Wereldoorlog zijn er radio's verborgen in de kap van de molen.



Maar toen aan het eind van de oorlog de molen door de Duitsers als uitkijktoren gebruikt werd, ontdekten ze natuurlijk ook de radio's en werd de molen in brand gestoken. Er bleef niet veel van over, later werd op de fundamenten de huidige vorm teruggebouwd. Na een tijdje als jongveestal in gebruik te zijn geweest werd het in 1969 omgebouwd tot recreatiewoning.

We lopen over de brug, steken de weg over en gaan over het graspad langs de rivier lopen.



Zoals u ziet is de Grote Beerze nu een grote rechte waterbak, vroeger was het een meanderend beekje wat zich een weg zocht door het landschap. Water zoekt altijd het laagste punt, vandaar de naam 'beekdal.' Als je even omkijkt zie je dat de weg waar we net liepen als het ware over een dijk loopt. Op deze manier kon men vroeger toch een beekdal oversteken. Het hele gebied waar we nu doorlopen bestond uit overwegend moeras, biezen en hier en daar een hooilandje. In de crisisjaren in de eerste helft van de vorige eeuw, zaten veel mensen zonder werk. Deze mensen kregen geen uitkering, maar

moesten naar de D.U.W. (Dienst Uitvoering Werken) Door hen werd dit gebied ontgonnen en werden al veel meanders uit de Beerze gehaald, allemaal met de schop en door veelal mensen die het niet gewend waren zwaar lichamelijk werk te doen. Later, in 1968, is de Beerze gekanaliseerd zoals het nu is. In de jaren 80 is het idee van de E.H.S. (Ecologische Hoofd Structuur) ontstaan. Dit betekent dat alle natuurgebieden aan elkaar moeten worden gekoppeld. Het stroomgebied van de Beerze ligt in de E.H.S.; het verbindt het bosgebied ten zuiden van Bladel aan Landgoed de Utrecht en de Neterselse Heide, Grijze Steen enz. Dus ook hier zijn er plannen om het beekdal opnieuw in te richten; de Beerze zal weer gaan meanderen en nieuwe natuurgebiedjes zullen worden aangeplant.

We blijven de Beerze volgen tot we bij een sloot komen, daar gaan we 10 meter naar links. Dan rechts het talud op (schuin omhoog). We volgen dit pad 25 meter en houden bij de splitsing links aan. (Het lijkt gewoon rechtdoor) We zijn nu aangekomen in waterpark de Grote Beerze, een gebied met veel variatie op een klein oppervlak.



Dit park is ontstaan uit een rioolwaterzuiveringsinstallatie. (RIWZ) Deze is bij de laatste renovatie uitgebreid met rietbedfilters, buffervijver en moerasbos en de daaromliggende natuur.

Je komt bij het waterbassin en volgt het pad eromheen. Op een gegeven moment loop je tussen de rietbedfilters en het waterbassin. Voor het gaashekwerk ga je links, en volg dit hekwerk tot de ingang van de gemeentewerf.



Waterpark de Grote Beerze ontvangt rioolwater van Bladel en omliggende gemeentes. In de RIWZ wordt het rioolwater gezuiverd zodat het uiteindelijk geloosd kan worden op de Beerze. Na de normale zuivering komt het in het rietbedfilter. Het filter bestaat uit moerasplanten als mattenbies en riet. Deze zorgen ervoor dat via het wortelstelsel zuurstof in de bodem komt waardoor er voor bacteriën goede omstandigheden zijn om stoffen als koolstof, fosfaat en nitraat om te zetten. Doordat het geloosde water ca. 10 tot 15° C is zal dit ook in de winter actief zijn. Dit

idee is afkomstig vanuit de 'Wetlands' in de VS waar dit systeem veel toegepast is.

Via de inrit van de gemeentewerf lopen we naar de openbare weg, en gaan rechts het fietspad op. Je loopt langs de hoofdingang van het waterpark. Voorbij het hekwerk ga je weer rechts en meteen links het hekje door, opnieuw het waterpark in. Vanuit het hekje zie je weer twee rietbedfilters. Ga rechts en na 30 meter (voor het informatiebord) links. Dan na 15 meter rechts het trapje af het vlonderpad op.

We lopen nu door het moerasbos, dit wordt gevoed vanuit de rietbedfilters en hier vandaan wordt later het gezuiverde afvalwater geloosd op de Grote Beerze. Als begroeiing zie je veel wilg en zwarte els. Deze halen met hun wortels ook stikstof en fosfaten uit het water. Om de tien jaar wordt het hout gesnoeid en afgevoerd en zodoende wordt dus ook de stikstof en fosfaten afgevoerd.



Op het eind van het vlonderpad gaan we weer de trap op. Bovengekomen zien we recht voor ons de meanderende Beerze, zoals die opnieuw is aangelegd. We gaan hier linksaf en na ca. 50 meter is er een splitsing, hier houden we links aan. Na 10 meter steken we een zandpad over en gaan via het talud naar beneden. Dit kronkelpad blijven we volgen.

Nu zijn we aangekomen in het Jarabos. Links zien we een akkertje waar de 'vereniging ouderwets boeren in de Kempen' jaarlijks rogge verbouwd op de manier zoals het vroeger werd gedaan. Dit stro wordt gebruikt bij de jaarlijkse dorsdag die in januari wordt georganiseerd.

We komen bij een asfaltpad en gaan dit rechts volgen, de brug over.

Vanaf de brug zie je verlaagde oevers aan de Beerze. Deze stromen bij hoogwater over, dus hier vind je de van nature natte begroeiing. Links van het pad zie je bloemrijk grasland, waar in de zomer vee graast. Deze grazers onderhouden dit weiland, verder wordt er niet bemest. Over het weiland kijken we naar de provinciale weg Reusel-Eersel een druk bereden weg in de regio. Rechts zien we ook natte natuur en weilanden. Verder lopend komen we bij de 'millenniumbankjes'. Hier is een bankje geplaatst voor elke eerstgeborene in de vijf kerkdorpen van de gemeente Bladel.



Op de T-kruising gaan we rechts en volgen deze cirkel.

In het midden van de cirkel zie je een kikkerpoeltje wat in een natte periode overstroomt, zodat ook hier een nat stukje bos is. Verderop zie je de zonnewijzer. Kijk maar eens of je aan de hand van de zonnewijzer de tijd kunt bepalen.



Bij de splitsing gaan we rechtsaf en verlaten de cirkel. Na ca. 20 meter kun je kiezen; links het graspad (de natte route) of rechts het asfaltpad. Beide komen uit bij het kunstwerk 'Traject'.



Met de komst van de tram in 1897 werd de Kempen ontsloten van de buitenwereld, tot dusver was de Kempen alleen bereikbaar te voet en met paard en wagen. Tot 1937 reed er een tram door de Sniederslaan. Het was een railverbinding tussen Eindhoven en Reusel. In Bladel was een wissel, waardoor er gerangeerd kon worden. Aan de oostzijde van Bladel is een kunstwerk opgericht ter gedachtenis aan die tram. Het kunstwerk is vijfeneenhalve meter hoog en vijfendertig meter lang. Bladelnaren noemen het 'De Spleet van Bladel'. Tussen dit kunstwerk en Bladel ligt een riooloverstort, deze dient

bij hevige regenval als rioolberging, zodat de rioolwaterzuivering een geleidelijker aanbod van afvalwater krijgt en dus beter functioneert.

Vanaf het kunstwerk gaan we richting Bladel, (voor degenen die de route willen onderbreken; u kunt rechtdoor de Sniederslaan in en komt zo in het centrum) en gaan rechts het fietspad op (langs de Lange Trekken).

Aan de linkerkant van de weg zien we het PIUS X college, een school voor HAVO/VWO en VMBO met ca. 2400 leerlingen uit de hele regio.

Bij de eerste gelegenheid gaan we rechtsaf de Beverdijcken in. Net voor huisnr. 17 gaan we rechtsaf het zandpad in opnieuw richting waterzuivering. Voor de Beerze gaan we rechts en steken de blauwe brug over. Daarna links lopen we tussen de waterzuivering en de Beerze.

We lopen nu langs de Beerze zoals hij eind jaren zestig is rechtgetrokken, bij de Splitsing zie je duidelijk het verschil met de nieuwe meanderende Beerze.

Blijf nu zoveel mogelijk de Beerze volgen dan kom je automatisch weer bij de Casterse molen. Vandaaruit is het niet moeilijk om weer te arriveren bij de Ganzenhof.



We hopen dat jullie van een interessante wandelroute hebben genoten.

Lia & Frans Hendriks